



URZĄD MARSZAŁKOWSKI
WOJEWÓDZTWA POMORSKIEGO

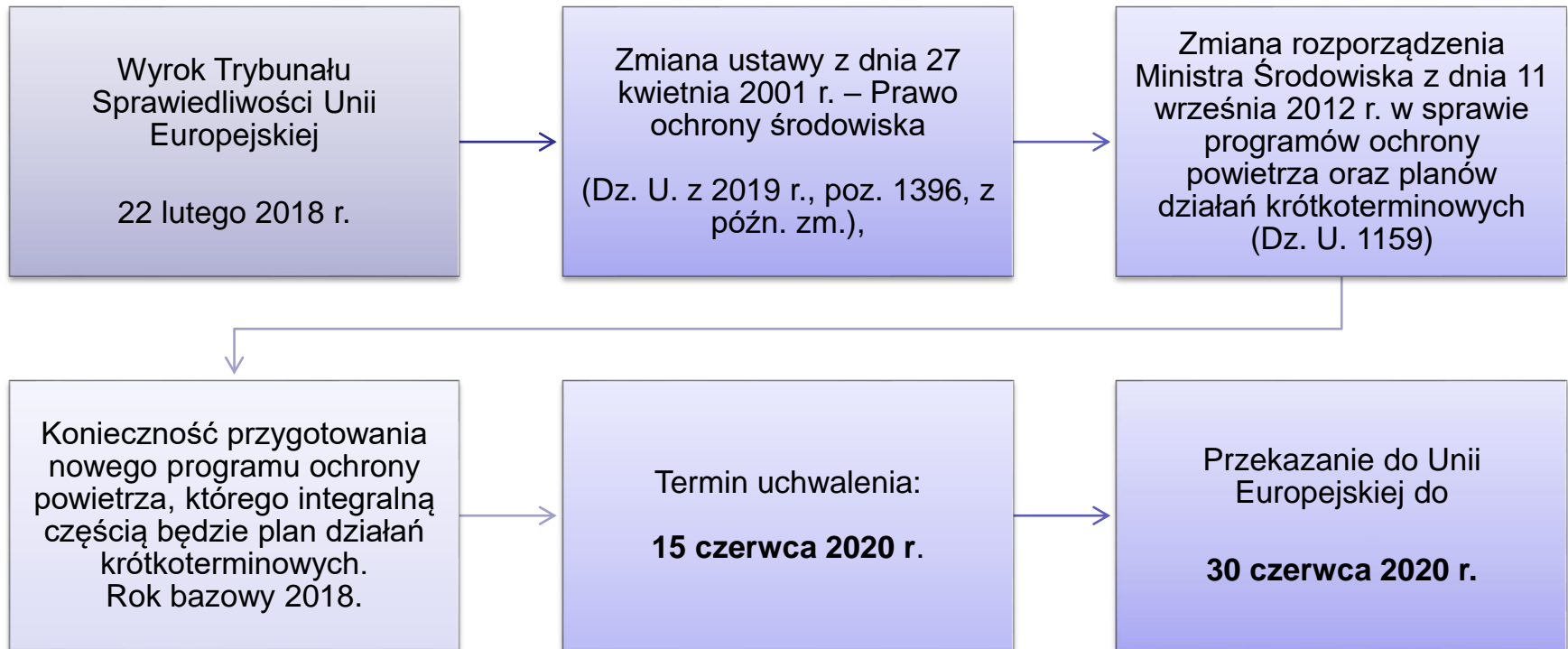
Programy ochrony powietrza województwa pomorskiego

Departament Środowiska i Rolnictwa

Gdańsk, 2020 r.



Podstawy do opracowania Programu



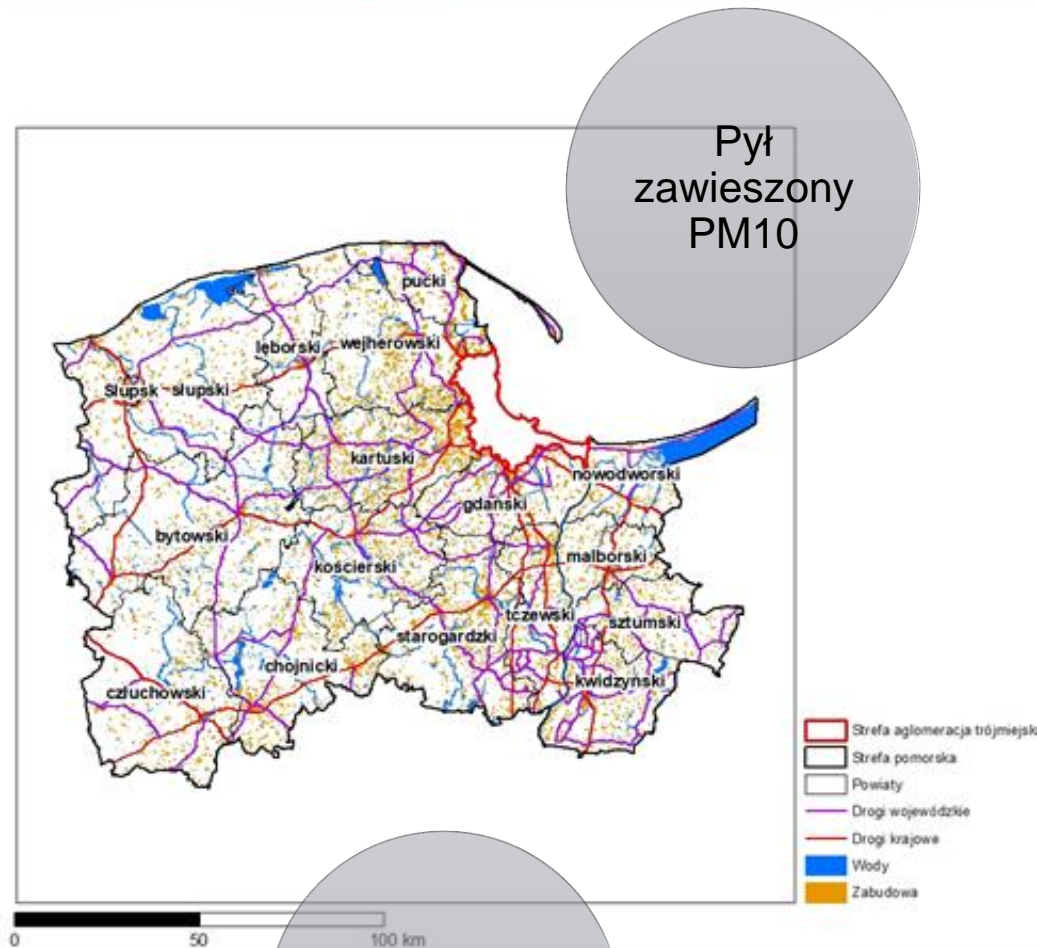


Zmiany wprowadzone nowelizacją prawa

- ❖ **Skrócenie o 3 miesiące** terminu opracowania i przedstawiania do zaopiniowania oraz terminu określenia, w drodze uchwały POP oraz PDK;
- ❖ **Zarząd województwa przekazuje do opiniowania ministrowi właściwemu ds. środowiska** projekt uchwały w sprawie POP;
- ❖ **Obowiązek monitorowania** przez zarząd województwa postępu działań realizowanych na szczeblu powiatowymi i gminnym przez podmioty i organy wskazane w POP;
- ❖ Wzmocnienie systemu kontrolnego - zarząd województwa będzie miał obowiązek sprawozdawczy polegający na przekazywaniu ministrowi właściwemu ds. środowiska i właściwemu wojewódzkiemu inspektorowi ochrony środowiska **corocznego sprawozdania z postępu realizacji działań naprawczych wynikających z POP oraz PDK w terminie do 30 marca za poprzedni rok kalendarzowy**;
- ❖ Obowiązek dla zarządu województwa - przedstawiania w terminie 6 miesięcy po zakończeniu realizacji POP lub PDK **sprawozdania końcowego z realizacji programu oraz planu**;
- ❖ W zakresie harmonogramu działań naprawczych:
 - skrócenie czasu realizacji działań średnioterminowych - z 5 lat na okres nie dłuższy niż 4 lata
 - działań długoterminowych z 10 lat na okres nie dłuższy niż 6 lat,
 - obowiązek określania działań krótkoterminowych z terminem realizacji nie dłuższym niż 2 lata, w tym w podziale na etapy: I etap - poniżej 1 roku, II etap - jeden rok, III etap - powyżej jednego roku;
- ❖ **Zmodyfikowany zakres informacji niezbędnych do uwzględnienia w programach oraz planach działań krótkoterminowych**, tak aby zarządy województw mogły przekazać do ministra właściwego ds. środowiska informację, zgodnie z zakresem i układem określonym w załączniku nr 12 do rozporządzenia Ministra Środowiska z dnia 6 czerwca 2018 r. w sprawie zakresu i sposobu przekazywania informacji dotyczących zanieczyszczenia powietrza.



Podstawa Programów



Roczna ocena
jakości powietrza
w województwie
pomorskim za
rok 2018 - GIOŚ

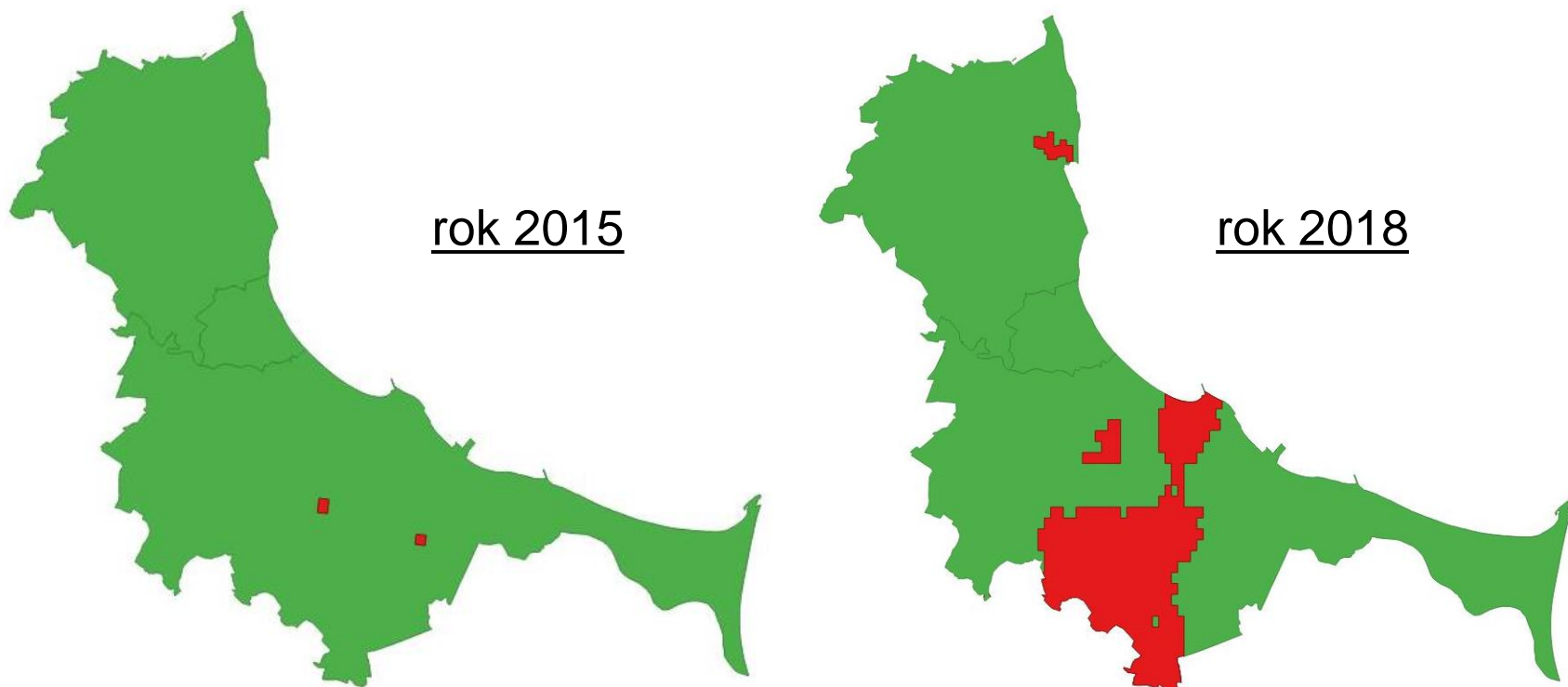


Programy ochrony powietrza za 2018 r.

- ❖ Programy opracowano dla **pyłu zawieszonego PM10 i benzo(a)pirenu**.
- ❖ W rocznej ocenie jakości powietrza w województwie pomorskim za 2018 rok **obszary przekroczeń** określono na podstawie matematycznego modelowania transportu i przemian substancji w powietrzu dla roku 2018 wykonanego na zlecenie Głównego Inspektoratu Ochrony Środowiska przez Instytut Ochrony Środowiska – Państwowy Instytut Badawczy.
- ❖ W Programach do określenia **bilansów emisji** wykorzystano bazy KOBiZE, a do określenia **efektu ekologicznego** wskaźniki opracowane przez Ministerstwo Środowiska (obecnie Klimatu).
- ❖ Wykonano modelowanie w obszarach przekroczeń w celu określenia udziałów emisji w stężeniach, co jest niezbędne do określenia działań naprawczych.
- ❖ Obszaram przekroczeń nadano kody i opisano je zgodnie z rozporządzeniem ws. POP (m.in. lokalizacja, rodzaj i wielkość obszaru, emisja, liczba ludności, wielkość stężeń).
- ❖ Wśród podmiotów obowiązanych do wykonywania działań można i należy wskazać osoby fizyczne.



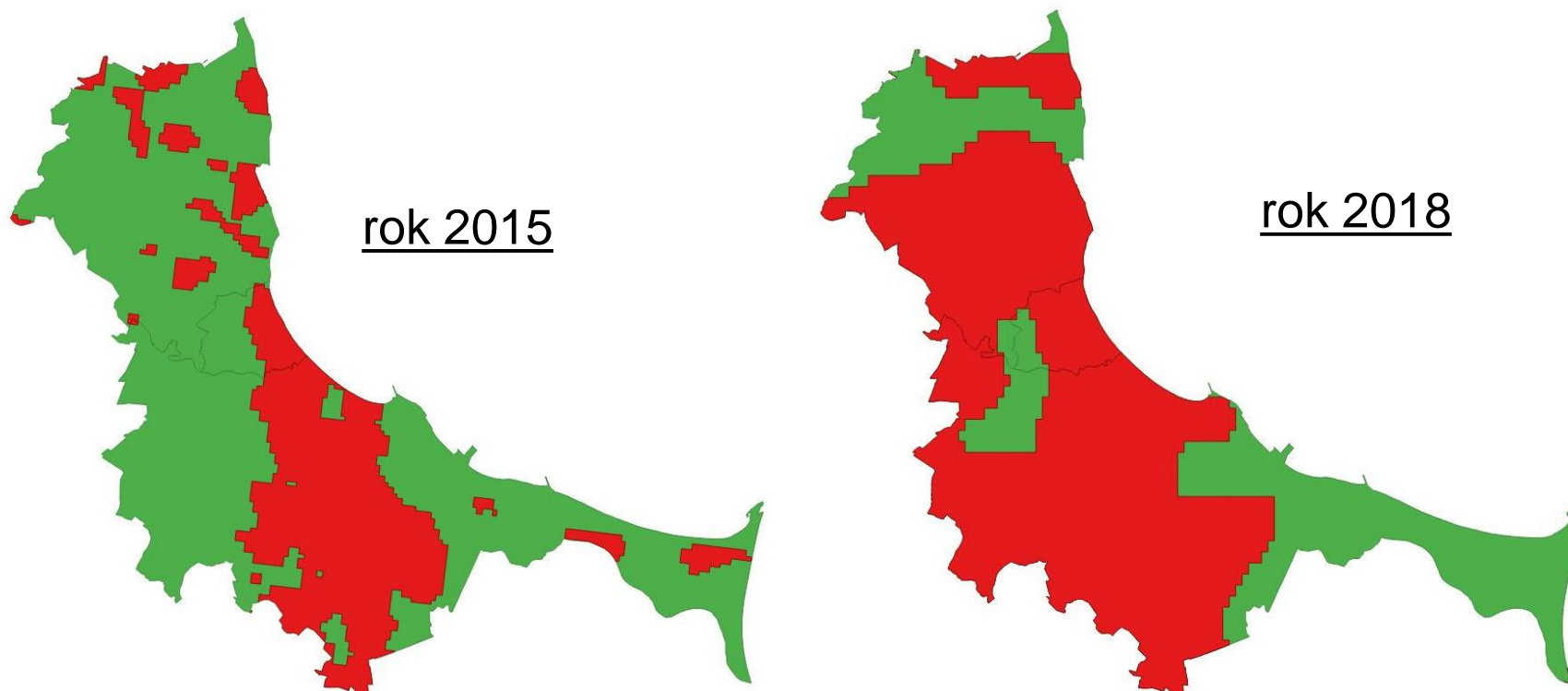
Obszary przekroczeń pyłu PM10 w strefie aglomeracji trójmiejskiej



Obszar przekroczeń zwiększył się o **63 km²**



Obszary przekroczeń benzo(a)pirenu w strefie aglomeracji trójmiejskiej



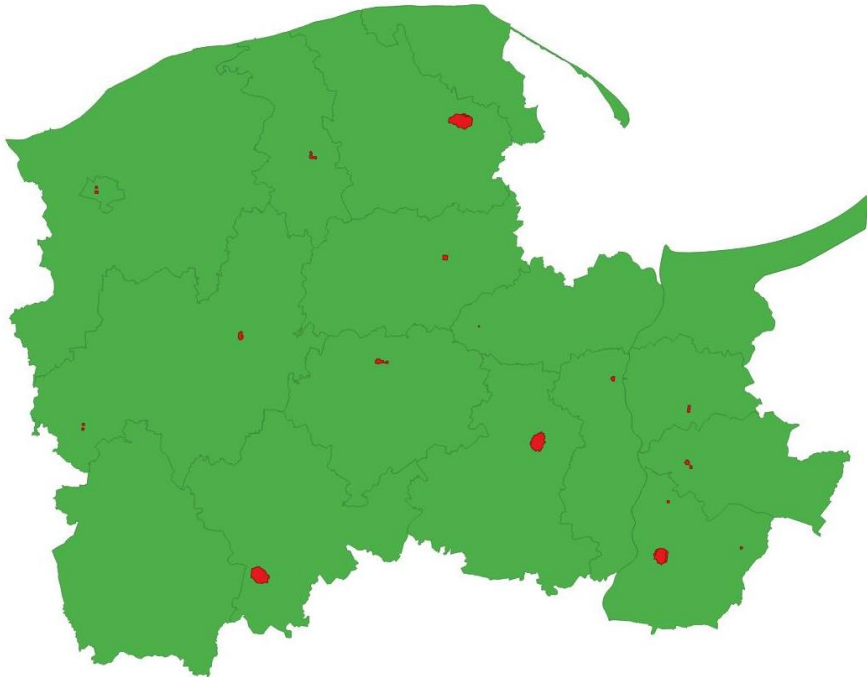
Obszar przekroczeń zwiększył się o **156 km²**



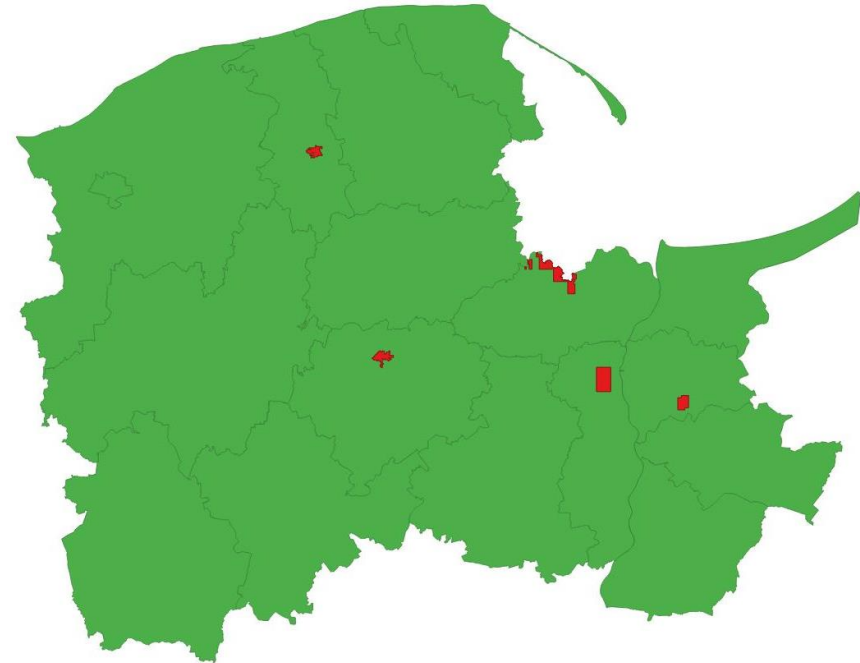
Porównanie obszarów przekroczeń

Obszary przekroczeń pyłu PM10 w strefie pomorskiej

rok 2015



rok 2018



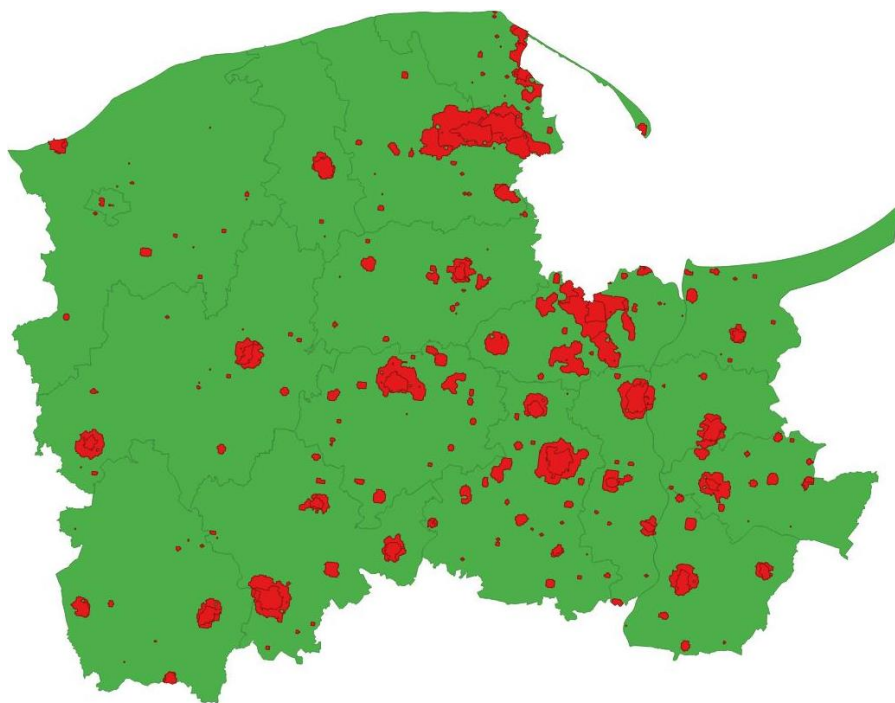
Obszar przekroczeń zwiększył się o **12,7 km²**



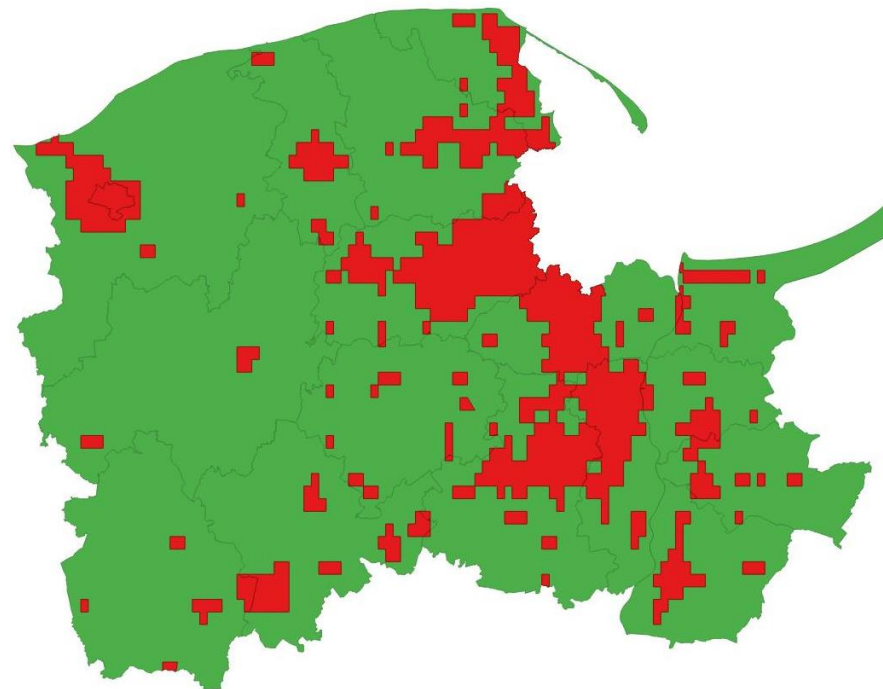
Porównanie obszarów przekroczeń

Obszary przekroczeń benzo(a)pirenu w strefie pomorskiej

rok 2015



rok 2018



Obszar przekroczeń zwiększył się o **1 942,6 km²**



1. Rozpatrywane były dwa typy scenariuszy:
 - a. **scenariusz bazowy**, który uwzględnia zmiany ogólne prognozy emisji (np. wynikające z implementacji dyrektyw regulujących emisje, czy prognoz wzrostu gospodarczego itp.) i nie bierze pod uwagę działań dodatkowych wskazanych w harmonogramie;
 - b. **scenariusz podstawowy obejmujący działania zapisane w harmonogramie**, skierowane na obniżenie stężeń w obszarach przekroczeń i dotyczących konkretnych źródeł emisji odpowiedzialnych za przekroczenia.
2. Zmiany emisji zostały uwzględnione osobno dla każdego typu źródeł i opisane konkretnymi wartościami.
3. Dla każdego scenariusza podano prognozowane poziomy stężenie zanieczyszczeń w obszarach przekroczeń po realizacji zaproponowanych działań.
4. Efektem wyboru scenariusza jest zestaw działań naprawczych oraz harmonogram ich realizacji.



Inwentaryzacja
źródeł

Harmonogram
rzeczowo-
finansowy

System
wsparcia

Ograniczenie
niskiej emisji

Edukacja
ekologiczna

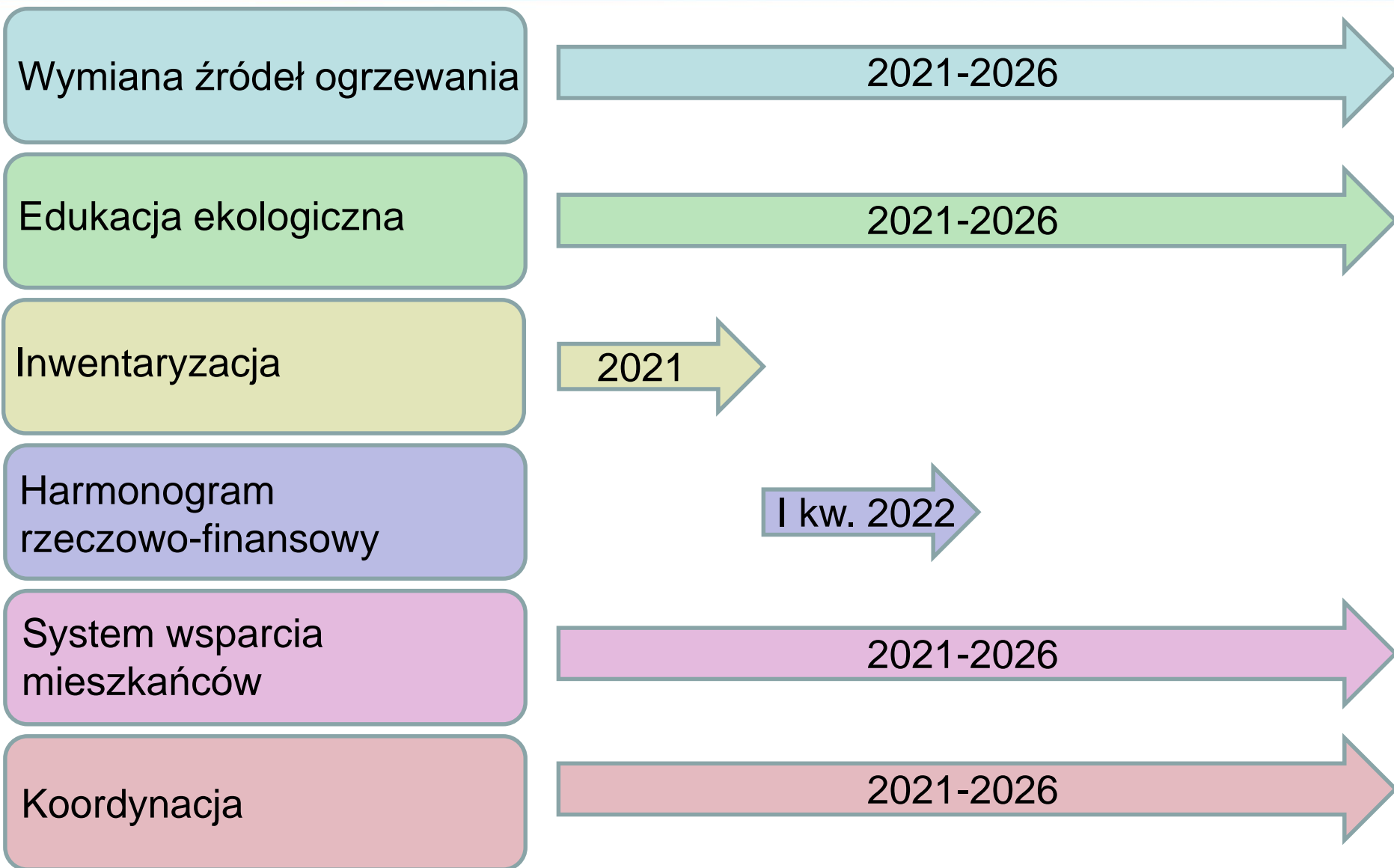
Koordynowanie
wdrażania
uchwały
antysmogowej
Samorząd
Wojewódzki



**Działania
dotyczą
wszystkich gmin
i starostw w
strefach**



Terminy realizacji działań naprawczych





Inwentaryzacja źródeł niskiej emisji

1. Wskazywać wszystkie źródła ciepła w każdym lokalu lub budynku ogrzewanym indywidualnie (mieszkalnym, handlowym, usługowym, użyteczności publicznej).
2. Metodyki:
 - a) Metoda wywiady bezpośredniego;
 - b) Metoda rejestrowa (np. plany zaopatrzenia w ciepło, energie elektryczną i paliwa gazowe, mapy sieci ciepłowniczej, rejestry przyłączy gazowych, danych z WFOŚiGW, rejestry dotacyjne ze środków gminy, RPO, bazy danych stworzone na potrzeby Planów Gospodarki Niskoemisyjnej i Programów Ograniczania Niskiej Emisji, BDOT);
 - c) Metoda kombinowana.
3. Zakres inwentaryzacji określa rozporządzenie w sprawie szczegółowych danych i informacji gromadzonych w centralnej ewidencji emisyjności budynków (projekt).



Minimalne dane wymagane przy inwentaryzacji

- 1) Dane adresowe
- 2) Dane o budynku
 - a) Rodzaj budynku (jednorodzinny, wielorodzinny)
 - b) Liczba lokali
 - c) Liczba kondygnacji
 - d) Czy budynek jest ocieplony
- 3) Dane o kotle
 - a) Liczba kotłów
 - b) Klasa kotła (każdego osobno) na podstawie tabliczki znamionowej lub dokumentu poświadczającego emisję
 - c) Rok instalacji
 - d) Moc
- 4) Dane o paliwie
 - a) Rodzaj paliwa
 - b) Ilość zużywanego paliwa
- 5) Dane o kominku
 - a) Ilość kominków w budynku
 - b) Sposób użytkowania (do ogrzewania, rekreacyjnie)
 - c) Ilość zużywanego paliwa.



Centralna Ewidencja Emisyjności Budynków - CEEB

- Minister ds. budownictwa, planowania i zagospodarowania przestrzennego oraz mieszkalnictwa prowadzi CEEB.
- Minister przyznaje dostęp do CEEB osobie uprawnionej na wniosek składany przez elektroniczny formularz.
- Wójt/burmistrz/prezydent miasta po przeprowadzeniu kontroli sporządza protokół w systemie CEEB.
- Właściciel budynku składa deklarację pisemnie/elektronicznie eksploatowanych źródeł ciepła, w terminie do 12 miesięcy od ogłoszenia komunikatu, do gminy, która ma 6 miesięcy na wprowadzenie danych do CEEB.



Zakres gromadzonych w CEEB

1. Źródła ciepła/Źródła energii elektrycznej/Źródła spalania paliw (moc do 1 MW).
2. Przeprowadzone kontrole.
3. Premie termomodernizacyjne i remontowe/Ulga podatkowa – termomodernizacyjna.
4. Finansowanie ze środków publicznych (przedsięwzięcia termomodernizacyjne, OZE).
5. Świadczenia z pomocy społecznej (dodatek mieszkaniowy, dodatek energetyczny, zasiłek celowy na ogrzewanie).

Dane z systemów teleinformacyjnych (BDOT10k, centralny rejestr charakterystyki energetycznej budynków, rejestr osób posiadających uprawnienia budowlane) oraz dane osób uprawnionych do wprowadzania danych i właścicieli/zarządców budynków.



Osoby uprawnione do wprowadzania danych

Kontrola paleniska (art. 379 POŚ)
oraz spełnienia wymagań uchwały
antysmogowej (art. 96 POŚ):

- 1) pracownicy organów administracji (gmina, powiat, województwo)
- 2) strażnicy gminni i miejscy

Kontrola gospodarowania odpadami
komunalnymi oraz odprowadzania
nieczystości ciekłych (art. 9u
oUPiCZwG):

- 1) pracownicy urzędów gmin
- 2) strażnicy gminni i miejscy

Kontrola emisji gazów i pyłów
wprowadzanych do powietrza przez
przedsiębiorcę (art. 9 ust. 1 IOŚ):
inspektor Inspekcji Ochrony
Środowiska

Osoby uprawnione do
wprowadzania danych
do CEEB (kontrole)

Kontrola okresowa przewodu
kominowego (art. 62 ust. 1 pkt 1
lit. c Pr. Bud.):

- 1) mistrz kominiański
- 2) osoby z uprawnieniami budowlanymi odpowiedniej specjalności



Osoby uprawnione do wprowadzania danych

Realizacja czynności w zakresie premii termomodernizacyjnych i premii remontowych:
pracownicy BGK

Ulga podatkowa:
pracownicy organów KAS

Udzielanie ze środków publicznych finansowania albo dofinansowania:

- przedsięwzięć termomodernizacyjnych lub remontowych
- odnawialnych źródeł energii
- innych przedsięwzięć związanych z ochroną powietrza

- np. **pracownicy NFOŚiGW i WFOŚiGW, oraz pracownicy JST: urzędów gmin i miast oraz ich związków, starostw powiatowych, urzędów marszałkowskich**

Osoby uprawnione do wprowadzania danych do CEEB (finansowanie)

W ramach świadczeń z pomocy społecznej lub innych form wsparcia finansowego ze środków publicznych w zakresie:

- dotatku mieszkaniowego
 - dotatku energetycznego
 - zasiłku celowego na opał
- **pracownicy urzędów gmin i miast**



Podmioty korzystające ze środowiska oraz osoby fizyczne

Przekazywanie informacji wójtom (burmistrzom, prezydentom) o wymianie źródeł ciepła – 31 stycznia

Realizacja działań naprawczych (wymiana źródeł niskiej emisji)

Realizacja działań krótkoterminowych (m.in. ograniczenie przebywania na dworze, rozpalania ognisk, używania grilli i kominków)

Wójtowie, burmistrzowie, prezydenci miast, starostowie:

Realizacja działań naprawczych

Realizacja działań krótkoterminowych

Coroczne sprawozdania z wydawanych decyzji, których ustalenia zmierzają do osiągnięcia celów Programu – 28 lutego

Coroczne sprawozdania z realizacji ww. działań – 28 lutego



Obszar Metropolitalny Gdańsk Gdynia Sopot

Zaloguj się by rozpocząć sesję



Zaloguj

[Zapomniałem hasła](#)

Pierwsze sprawozdanie
składa się
do 28 lutego 2022 roku
poprzez platformę
sprawozdawczą.

www.pgn.metropoliagdansk.pl



Plan działań krótkoterminowych

- PDK dla strefy pomorskiej w zakresie pyłu zawieszonego PM10 oraz benzo(a)pirenu.
- Działania dla stężeń średniorocznych (B(a)P) ograniczają się do informowania o ryzyku wystąpienia przekroczenia.
- Sposób powiadamiania dla pyłu PM10 – jednolity dla wszystkich stref (GIOŚ).

System informowania społeczeństwa opiera się na trzech poziomach według następujących kryteriów:

Poziom 1 (kolor żółty) – istnieje ryzyko przekroczenia poziomu dopuszczalnego pyłu zawieszonego PM10,

Poziom 2 (kolor pomarańczowy) – istnieje ryzyko przekroczenia poziomu informowania pyłu zawieszonego PM10,

Poziom 3 (kolor czerwony) – istnieje ryzyko przekroczenia poziomu alarmowania pyłu zawieszonego PM10.



POZIOM I (kolor żółty - ryzyko przekroczenia poziomu dopuszczalnego/docelowego):

- ❖ Informacja o ryzyku przekroczenia poziomu dopuszczalnego/docelowego.
- ❖ Wzmoczenie kontroli kotłów domowych w zakresie ustawowego zakazu spalania odpadów w instalacjach do tego nieprzystosowanych.
- ❖ Zalecenie dla mieszkańców strefy – jeżeli jest to możliwe, nie należy stosować paliwa stałego (węgla, drewna) do ogrzewania lub stosować węgiel lepszej jakości.

POZIOM II (kolor pomarańczowy - ryzyko przekroczenia poziomu informowania):

- ❖ Informacja o ryzyku przekroczenia poziomu informowania.
- ❖ Zakaz używania spalinowego sprzętu ogrodniczego i grilli.
- ❖ Kontrola przestrzegania zakazu palenia odpadów biogenych (liści, gałęzi, trawy).
- ❖ Zakaz palenia w kominkach.
- ❖ Zakaz używania kotłów węglowych/na drewno jeżeli pozwolenie na użytkowanie lub mpzp wskazują inny sposób ogrzewania pomieszczeń.
- ❖ Wzmoczenie kontroli kotłów domowych w zakresie ustawowego zakazu spalania odpadów w instalacjach do tego nieprzystosowanych.
- ❖ Zalecenie dla mieszkańców strefy – jeżeli jest to możliwe, nie należy stosować paliwa stałego (węgla, drewna) do ogrzewania lub stosować węgiel lepszej jakości.

POZIOM III (kolor czerwony - ryzyko przekroczenia poziomu alarmowego):

- ❖ Informacja o ryzyku przekroczenia poziomu alarmowego.
- ❖ Korzystanie z komunikacji miejskiej zamiast komunikacji indywidualnej – bezpłatna komunikacja.
- ❖ Zakaz używania spalinowego sprzętu ogrodniczego.
- ❖ Wzmoczenie kontroli przestrzegania zakazu palenia odpadów biogenych (liści, gałęzi, trawy)
- ❖ Zakaz palenia w kominkach.
- ❖ Zakaz używania kotłów węglowych/na drewno jeżeli pozwolenie na użytkowanie lub mpzp wskazują inny sposób ogrzewania pomieszczeń.
- ❖ Wzmoczenie kontroli kotłów domowych w zakresie ustawowego zakazu spalania odpadów w instalacjach do tego nieprzystosowanych.
- ❖ Zalecenie dla mieszkańców strefy – jeżeli jest to możliwe, nie należy stosować paliwa stałego (węgla, drewna) do ogrzewania lub stosować węgiel lepszej jakości.
- ❖ Zakaz wjazdu samochodów ciężarowych powyżej 3,5 t, do miast.
- ❖ Upięknienie ruchu kołowego w miastach.



Fundusze Europejskie 2021-2027

Strategii Rozwoju Województwa Pomorskiego 2030



Regionalne Programy Strategiczne (RPS)

bezpieczeństwo
środowiskowe i
energetyczne

edukacja i kapitał
społeczny

bezpieczeństwo
zdrowotne i
wrażliwość
społeczna

mobilność i
komunikacja

gospodarka,
rynek pracy,
turystyka i oferty
czasu wolnego



**Regionalny Program Operacyjny Województwa
Pomorskiego na lata 2021-2027 (RPO WP 2021-2027)**

<https://strategia2030.pomorskie.eu/>

Dziękuję za uwagę.

powietrze@pomorskie.eu

Martyna Romanowska
Zespół ds. Planów i Programów



URZĄD MARSZAŁKOWSKI
WOJEWÓDZTWA POMORSKIEGO

ul. Okopowa 21/27, 80-810 Gdańsk, tel. 58 32 68 555, faks 58 32 68 556
www.pomorskie.eu