



URZĄD MARSZAŁKOWSKI WOJEWÓDZTWA POMORSKIEGO

25^{lat}
SAMORZĄDU
WOJEWÓDZTWA
POMORSKIEGO

DZIEŃ OTWARTY - Pomorskie bez smogu

Pomorski Fundusz Rozwoju
sp. z o.o. z siedzibą w Gdańsku



Spółka Samorządu
Województwa Pomorskiego

 *Pomorskie*
powietrze.pomorskie.eu



WOJEWÓDZKI FUNDUSZ
OCHRONY ŚRODOWISKA
I GOSPODARKI WODNEJ
W GDAŃSKU



1. Dlaczego uchwały antysmogowe?

- Departament Środowiska i Rolnictwa UMWP

2. Fakty i mity o uchwałach antysmogowych

- Departament Środowiska i Rolnictwa UMWP

3. Wpływ jakości powietrza na zdrowie ludzi

- Departament Zdrowia UMWP

4. Możliwości uzyskania dofinansowania na wymianę kopciuchów

- Fundusze unijne - program FEP 2021-2027 - UMWP
- Pomorski Fundusz Rozwoju Sp. z o.o. - Pomorski Fundusz Antysmogowy
- Fundusze krajowe, w tym Czyste Powietrze, Ciepłe mieszkanie - WFOŚiGW w Gdańsku

5. Pytania i odpowiedzi



URZĄD MARSZAŁKOWSKI
WOJEWÓDZTWA POMORSKIEGO

25^{lat}
SAMORZĄDU
WOJEWÓDZTWA
POMORSKIEGO

Dlaczego uchwały antyśmogowe?



Departament Środowiska i Rolnictwa

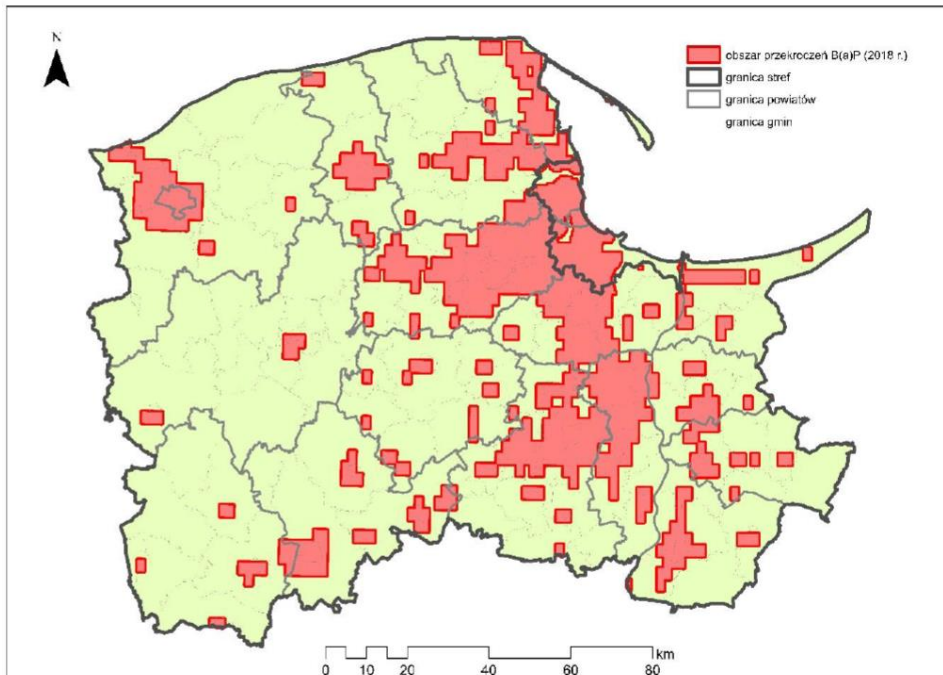


POWODY PRZYJĘCIA UCHWAŁ ANTYSMOGOWYCH

➤ Wyrok Trybunału Sprawiedliwości Unii Europejskiej z dnia 22 lutego 2018 r. przeciwko Polsce

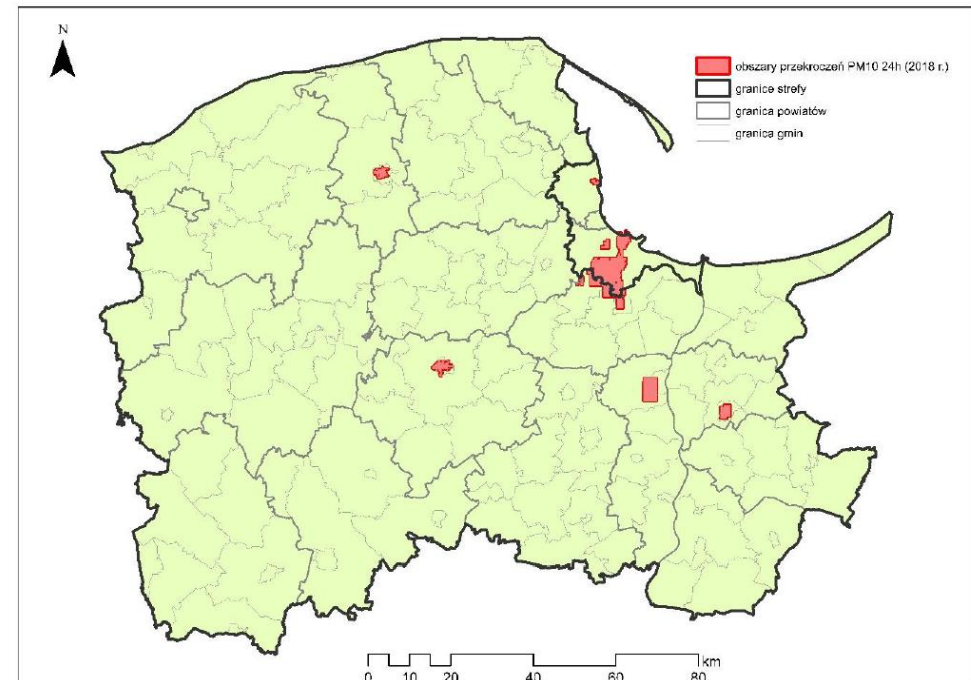
W związku z brakiem znaczącej poprawy w zakresie jakości powietrza, **zobowiązano Polskę do wdrożenia zdecydowanych działań** mających na celu jak najszybsze uporanie się z problemem złej jakości powietrza!

➤ Monitoring powietrza GIOŚ za rok 2018 – **przekroczenia benzo(a)piren i pyłu PM10**



Rys. 7.36. Obszar przekroczeń B(a)P w województwie pomorskim w roku 2018 wyznaczone na podstawie modelowania (źródło: IOŚ-PIB)

88% gmin z przekroczeniami

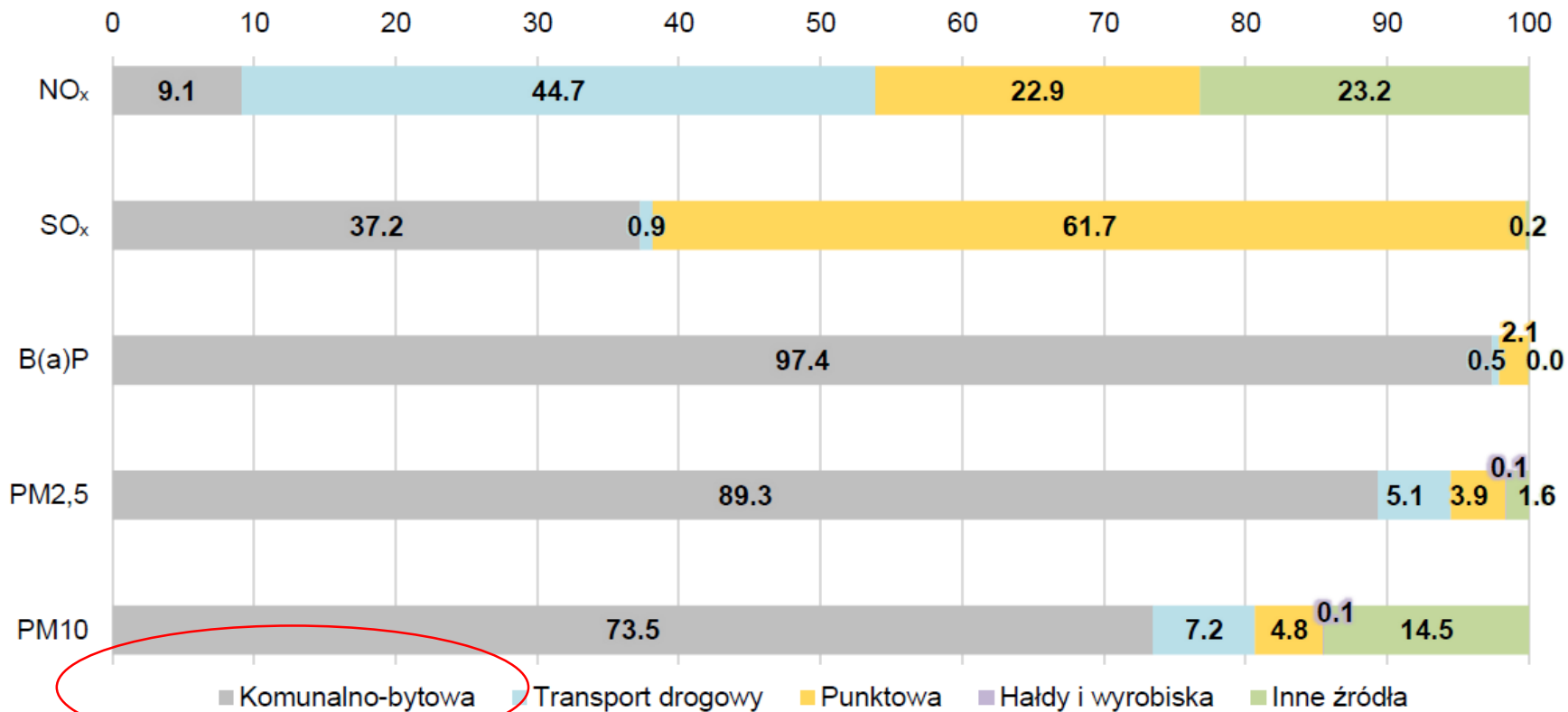


Rys. 7.20. Obszary przekroczeń dla pyłu PM10 w roku 2018 w województwie pomorskim (źródło: IOŚ-PIB)

11% gmin z przekroczeniami



Główna przyczyna zanieczyszczeń powietrza – niska emisja komunalno-bytowa!



Rysunek 6.1. Udziały źródeł emisji w poszczególnych zanieczyszczeniach powietrza w województwie pomorskim
[opracowanie własne, źródło danych: KOBiZE / IOŚ-PIB]



Uchwała antysmogowa art. 96 Prawo Ochrony Środowiska

– **akt prawa miejscowego wprowadzający ograniczenia lub zakazy** w zakresie eksploatacji instalacji, w których następuje spalanie paliw, w celu **zapobieżenia negatywnemu oddziaływaniu na zdrowie ludzi lub na środowisko.**

Uchwała dotyczy instalacji, w których następuje spalanie paliw, o mocy mniejszej niż 1 MW

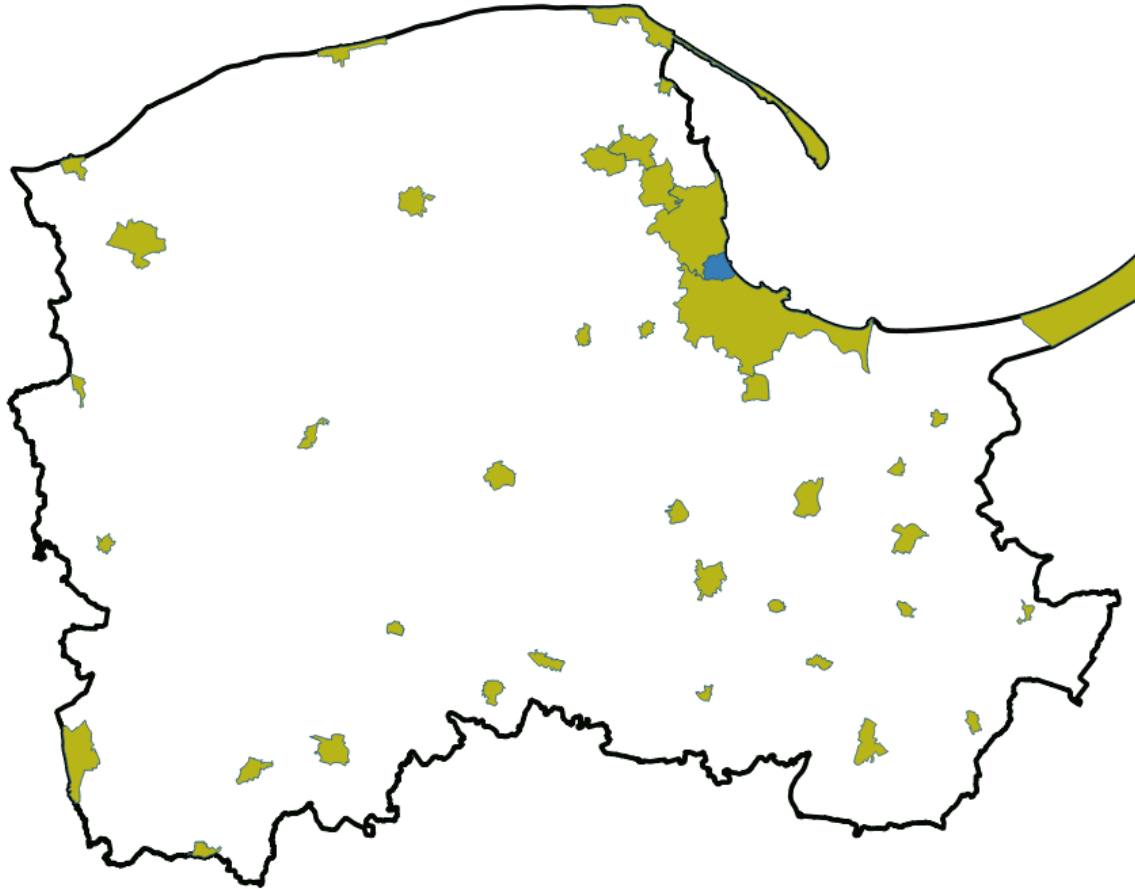
(niepodlegające obowiązkowi uzyskania pozwolenia zintegrowanego albo pozwolenia na wprowadzanie gazów lub pyłów do powietrza albo dokonania zgłoszenia) które służą do:

- zapewnienia właściwej **temperatury w obiekcie budowlanym** lub jego części,
- **do podgrzewania wody użytkowej** lub
- **do produkcji pary technologicznej.**

UWAGA:

Właściciel instalacji jest odpowiedzialny za **wymianę starego kotła!**

Użytkownik instalacji jest odpowiedzialny za **stosowanie paliw dopuszczonych uchwałą!**



1. uchwała antysmogowa dla Sopotu

Uchwała nr 236/XIX/20 Sejmiku Województwa Pomorskiego z dnia 24 lutego 2020 r.

2. uchwała antysmogowa dla miast

Uchwała nr 309/XXIV/20 Sejmiku Województwa Pomorskiego z dnia 28 września 2020 r.

3. uchwała antysmogowa poza miastami

Uchwała nr 310/XXIV/20 Sejmiku Województwa Pomorskiego z dnia 28 września 2020 r.



TERMINY POZA MIASTAMI

Dostęp
do sieci C.O.

należy wymienić na:

- ✓ instalacja C.O.
- ✓ OZE
- ✓ instalacja na paliwo gazowe
- ✓ instalacja na lekki olej opałowy
- ✓ energia elektryczna

w terminie do:

kotły < kl. 3 - do 1 września 2024 r.

kotły kl. 3 i 4 - do 1 września 2026 r.

kotły kl. 5 - do 1 lipca 2035 r.

Brak dostępu
do sieci C.O.

należy wymienić na:

- ✓ OZE
- ✓ instalacja na paliwo gazowe
- ✓ instalacja na lekki olej opałowy
- ✓ instalacja na paliwo stale spełniająca wymogi ekoprojektu
- ✓ energia elektryczna

*Uchwała nr 310/XXIV/20 Sejmiku Województwa Pomorskiego z dnia 28 września 2020 r. w sprawie wprowadzenia na obszarze województwa pomorskiego, z wyłączeniem Gminy Miasta Sopotu i obszaru miast, ograniczeń i zakazów w zakresie eksploatacji instalacji, w których następuje spalanie paliw



Dostęp
do sieci C.O.
lub gazowej

należy wymienić na:

- ✓ instalacja C.O. lub gazowa
- ✓ OZE
- ✓ instalacja na paliwo gazowe
- ✓ instalacja na lekki olej opałowy
- ✓ energia elektryczna

w terminie do:

kotły < kl. 3 - do 1 września 2024 r.

kotły kl. 3 i 4 - do 1 września 2026 r.

kotły kl. 5 - do 1 lipca 2035 r.

Brak dostępu
do sieci C.O.
lub gazowej

należy wymienić na:

- ✓ OZE
- ✓ instalacja na paliwo gazowe
- ✓ instalacja na lekki olej opałowy
- ✓ instalacja na paliwo stałe spełniająca wymogi ekoprojektu
- ✓ energia elektryczna

* Uchwała nr 309/XXIV/20 Sejmiku Województwa Pomorskiego z dnia 28 września 2020 r. w sprawie wprowadzenia na obszarze miast województwa pomorskiego, z wyłączeniem Gminy Miasta Sopotu, ograniczeń i zakazów w zakresie eksploatacji instalacji, w których następuje spalanie paliw



TERMINY MIEJSCOWE OGRZEWACZE POMIESZCZEŃ

**Kominki, piece,
kozy** należy wymienić na: **Miejscowy ogrzewacz
pomieszczeń spełniający
wymogi ekoprojektu** w terminie do: **1 września 2024 r.**

Na terenach z dostępem do:

- sieci ciepłowniczej lub gazowej (**miasta**) lub
- sieci ciepłowniczej (**poza miastami**)

eksploatacja może być tylko **okazjonalna i nie może powodować uciążliwości**, w tym zadymienia, na terenach sąsiadujących.

Kominek nie może stanowić głównego źródła ciepła.

Od 1 stycznia 2021 r. zakaz stosowania:

1. Mułów i flotokonzentratów węglowych
2. Węgla brunatnego
3. Mieszanek z wysokim udziałem węgla kamiennego o uziarnieniu 0-3 mm
4. Biomasy stałej o wilgotności > 20% (mokrego drewna)



Rozporządzenie Komisji (UE) 2015/1189 z dnia 28 kwietnia 2015 r. w sprawie wykonania dyrektywy Parlamentu Europejskiego i Rady 2009/125/WE w odniesieniu do wymogów dotyczących **ekoprojektu dla kotłów na paliwo stałe**

Sezonowa emisja i efektywność wg ekoprojektu	Pył (PM)	Tlenek węgla (CO)	Organiczne związki gazowe (OGC)	Tlenki azotu (NOx)	Sezonowa efektywność energetyczna
Kocioł automatyczny na węgiel o mocy do 20kW	40 mg/m ³	500 mg/m ³	20 mg/m ³	350 mg/m ³	75%
Kocioł automatyczny na węgiel o mocy powyżej 20kW	40 mg/m ³	500 mg/m ³	20 mg/m ³	350 mg/m ³	77%
Kocioł automatyczny na biomasę o mocy do 20kW	40 mg/m ³	500 mg/m ³	20 mg/m ³	200 mg/m ³	75%
Kocioł automatyczny na biomasę o mocy powyżej 20kW	40 mg/m ³	500 mg/m ³	20 mg/m ³	200 mg/m ³	77%

Rozporządzenie Komisji (UE) 2015/1185 z dnia 24 kwietnia 2015 r. w sprawie wykonania dyrektywy Parlamentu Europejskiego i Rady 2009/125/WE w odniesieniu do wymogów dotyczących **ekoprojektu dla miejscowych ogrzewaczy pomieszczeń na paliwo stałe**

Sezonowa emisja i efektywność wg ekoprojektu	Pył (PM)	Tlenek węgla (CO)	Organiczne związki gazowe (OGC)	Tlenki azotu (NOx)	Sezonowa efektywność energetyczna
Ogrzewacz (kominiek, piec, koza) z zamkniętą komorą spalania wykorzystujący pelet	20 mg/m ³	300 mg/m ³	60 mg/m ³	200 mg/m ³	79%
Ogrzewacz (kominiek, piec, koza) z zamkniętą komorą spalania lub kuchenka wykorzystujące biomasę inną niż pelet	40 mg/m ³	1500 mg/m ³	120 mg/m ³	200 mg/m ³	65%
Ogrzewacz (kominiek, piec, koza) z zamkniętą komorą spalania lub kuchenka wykorzystujące węgiel	40 mg/m ³	1500 mg/m ³	120 mg/m ³	300 mg/m ³	65%
Ogrzewacz (kominiek, piec, koza) z otwartą komorą spalania	50 mg/m ³	2000 mg/m ³	120 mg/m ³	300 mg/m ³	30%



ZADANIA KONTROLNE

- **wójtowie, burmistrzowie i prezydenci miast**, na podstawie art. 379 ustawy Prawo ochrony środowiska;
- **straże miejskie i gminne**, na podstawie art. 10 ust.1 ustawy z dnia 29 sierpnia 1997 r. o strażach gminnych;
- **Policja**, w oparciu o **art. 1 ust. 2 pkt 4 ustawy** z dnia 6 kwietnia 1990 r. o Policji;
- **Wojewódzki Inspektor Ochrony Środowiska** w odniesieniu do podmiotów korzystających ze środowiska w rozumieniu ustawy Prawo ochrony środowiska (art. 2 ust. 1).

SANKCJE

- Art. 334 ustawy z dnia 27 kwietnia 2001 r. Prawo ochrony środowiska: „**Kto nie przestrzega ograniczeń, nakazów lub zakazów**, określonych w uchwale sejmiku województwa przyjętej na podstawie art. 96 (uchwały antysmogowe), **podlega karze grzywny.**”
- Art. 24 ustawy z dnia 20 maja 1971 r. Kodeks wykroczeń wynika, że co do zasady:
grzywna wymierzana jest w wysokości **do 5000 złotych**. Wysokość **mandatu** może wynieść **do 500 zł**.



MITY

- ✓ **Na Pomorzu nie ma smogu**
- ✓ **Uchwały zakazują używania kominków i palenia drewnem**
- ✓ **Uchwały zakazują palenia węglem**
- ✓ **W 2025 roku zostanie wyłączony gaz**

FAKTY

- ✓ Położenie geograficzne oraz warunki pogodowe sprawiają, że zła jakość powietrza może nie być odczuwalna, jednak **lokalnie występujący smog** spowodowany spalaniem paliw stałych w „kopciuchach” jest **uciążliwy i szkodliwy dla zdrowia lokalnych społeczności**
- ✓ Uchwały **nie zakazują korzystania z kominków ani palenia w nich drewnem**, nakładają natomiast obowiązek eksploatacji urządzeń spełniających wymagania **ekoprojektu i stosowania biomasy o wilgotności poniżej 20%**
- ✓ W miejscach **bez dostępu do sieci** ciepłowniczej lub gazowej **istnieje możliwość eksploatacji spełniających wymagania kotłów na paliwa stałe**, w tym węgiel (*nie dotyczy Sopotu*)
- ✓ Dyrektywa w sprawie charakterystyki energetycznej budynków jako **ostateczny termin odejścia** od ogrzewania budynków paliwami kopalnymi wskazuje **2040 r.**



URZĄD MARSZAŁKOWSKI
WOJEWÓDZTWA POMORSKIEGO

25^{lat}
SAMORZĄDU
WOJEWÓDZTWA
POMORSKIEGO

DZIAŁANIA INFORMACYJNE UMWP

Kampania informacyjna „Pomorskie bez smogu”



URZĄD MARSZAŁKOWSKI
WOJEWÓDZTWA POMORSKIEGO



WOJEWÓDZKI FUNDUSZ
OCHRONY ŚRODOWISKA
I GOSPODARKI WODNEJ
W GDAŃSKU

Strona internetowa - powietrze.pomorskie.eu



Adres e-mail - powietrze@pomorskie.eu



URZĄD MARSZAŁKOWSKI
WOJEWÓDZTWA POMORSKIEGO

25^{lat}
SAMORZĄDU
WOJEWÓDZTWA
POMORSKIEGO

Dziękuję za uwagę